

Interfețe

1 Scopul lucrării

Obiectivele de învățare ale acestei lucrări sunt

- Înțelegerea conceptului de interfață și a diferențelor față de moștenire
- Acumularea de experiență de programare în implementare interfețelor existente și în definirea și implementarea celor definite de către programator

2 Ce este o interfață

2.1 Definiție și caracteristici

O interfața este o listă de metode care trebuie definite de către orice clasă care implementează interfața respectivă. O interfața poate defini și constante (public static final).

Seamănă cu o clasă abstractă. O interfața este asemănătoare cu o clasă abstractă care nu are variabile instanță și statice (constantele static final sunt permise), și fără corpuri pentru metode. Aceasta este în esența ceea ce face o clasă complet abstractă, dar clasele abstracte permit definiții de metode statice, pe când interfețele nu permit acest lucru.

Obligație contractuală. Atunci când o clasă specifică faptul că ea implementează o interfață, clasă trebuie să definească toate metodele respectivei interfețe. O clasă poate implementa mai multe interfețe diferite. Dacă o clasă nu definește toate metodele interfețelor pe care a fost de acord să le definească (prin clauza *implements*), compilatorul dă un mesaj de eroare, care tipic spune ceva de genul "This class must be declared abstract". (O clasă abstractă este una care nu implementează toate metodele pe care le-a declarat.) Soluția pentru eroare este aproape întotdeauna să se implementeze metodele lipsă din interfață. Un nume de metodă scris greșit sau o lista incorectă de parametri este cauza uzuală, nu faptul că respectiva clasă ar fi trebuit să fie abstractă!

O utilizare foarte frecventă a interfețelor este pentru ascultători (`listeners`). Un ascultător (`Listener`) este un obiect dintr-o clasă care implementează metodele cerute pentru interfața respectivă. Puteți crea ascultători interiori (`inner`) anonimi sau puteți implementa interfața cerută în oricare clasă. Interfețele sunt de asemenea folosite extensiv în pachetul de structuri de date (`Java Collections`).

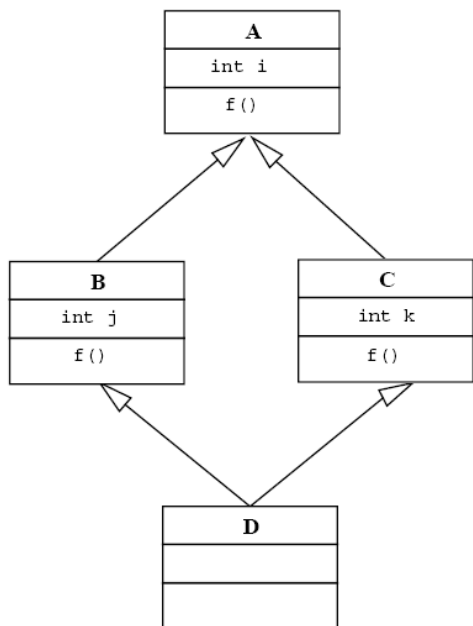
2.2 Clasele în comparație cu interfețele

Clasele sunt folosite pentru a reprezenta ceva care are **attribute** (variabile, câmpuri) și **capabilități/responsabilități** (metode, funcții).

Interfețele descriu doar capabilități. Spre exemplu, suntem oameni pentru că avem atributele unui om (clasă). Cineva este instalator pentru că are abilitatea unui instalator (interfață). Cineva poate fi și ielectrician (interfață). Puteți implementa multe interfețe, dar obiectele pot fi de o singură clasă.

Această analogie nu merge, totuși, într-un anumit sens. Capabilitățile (metodele) unei clase nu se schimbă (dacă o clasă implementează o interfață, ea este implementată pentru toate instanțele), pe când îndemănările omenești despre care vorbeam sunt dinamice și pot fi învățate sau uitate. Analogia are un defect, cum sunt toate analogiile de altfel, dar oferă o idee despre cum se poate face o distincție între clase și interfețe.

Interfețele înlocuiesc moștenirea multiplă. O clasă din C++ poate avea mai mult de o clasă părinte.



Aceasta se numește moștenire multiplă. Gestionarea definițiilor variabilelor instanță în cazul moștenirii multiple poate deveni destul de încurcată și duce la mai multe probleme – d.e., așa numitul "Diamant ucigător al morții" ("Deadly Diamond of Death") – decât soluții. Figura din stânga constituie o ilustrare a problemei menționate. În figură sunt prezentate patru clase aranjate într-o structură care creează nevoia moștenirii virtuale. Atât clasa B cât și clasa C moștenesc din clasa A. D moștenește multiplu atât din B cât și din C. De aici apar doua probleme. Prima: ce implementare a metodei 'f' să moștenească D? Ar trebui să moștenească f() din B sau f() din C? În C++ răspunsul se dovedește a fi nici una. Trebuie declarat f() în D și trebuie implementat. Aceasta elimina ambiguitatea și cu siguranța aceasta regulă simplă ar fi putut fi adoptată în Java.

Totuși, cea de a doua problemă este un pic mai complicată. Clasa A are o variabilă membru numită i. Amândouă clasele B și C moștenesc aceasta variabilă membru. Cum D o moștenește de la amândouă, avem de-a face cu o ambiguitate. Pe de o parte am dori ca i din B și i din C să fie variabile separate în D, creând astfel două copii ale lui A în D. Pe de altă parte am dori să existe

o singură copie a lui A în D astfel ca numai un i din A să existe în D.

Din acest motiv proiectanții limbajului Java au ales să permită doar o singură clasă părinte, dar multiple interfețe. Aceasta furnizează majoritatea funcționalității moștenirii multiple, dar fără dificultățile pe care le incumbă.

2.3 Definierea și implementarea unei interfețe

2.3.1. Sintaxa:

```

[modificator acces] interface NumeInterfata{
//constante
    public static final X = 10;
    int Y = 20; // pare o variabila instanta, dar este o constanta
                // implicit este declarata cu modificatorii public static
    public void numeMetoda();
}
  
```

2.3.2. Implementarea unei interfețe:

```

Class NumeClasa implements NumeInterfata{
    public void numeMetoda(){
        // codul necesar pentru implementarea metodei
    }
}
  
```

2.3.3 Instantierea unei interfețe

La fel ca și în cazul claselor abstracte, o interfață nu poate fi instanțiată. Prin definiție, o interfață nu poate avea constructori. DAR, putem declara o variabilă de tipul NumeInterfata și o putem instanția cu orice clasă concretă care implementează interfața respectivă. De exemplu:

```
NumeInterfata v = new NumeClasa();
```

Acest fel de instanțiere a unei variabile de un anumit tip cu o instanță de alt tip produce polimorfismul. Interfețele Java sunt o modalitate de a obține polimorfism. Tipul obiectului în cazul nostru este o interfață, dar în general poate fi atât o clasă cât și o interfață.

2.3.4 Extinderea unei interfete prin mostenire

Interfetele se pot extinde prin mostenire. Un exemplu in acest sens:

```
//Filename: Sports.java
public interface Sports
{
    public void setHomeTeam(String name);
    public void setVisitingTeam(String name);
}

//Filename: Football.java
public interface Football extends Sports
{
    public void homeTeamScored(int points);
    public void visitingTeamScored(int points);
    public void endOfQuarter(int quarter);
}

//Filename: Hockey.java
public interface Hockey extends Sports
{
    public void homeGoalScored();
    public void visitingGoalScored();
    public void endOfPeriod(int period);
    public void overtimePeriod(int ot);
}
```

2.3.5 O clasa poate implementa oricate interfete

Exemplu de implementare a mai multe interfete predefinite

Se pot implementa oricâte interfete într-o clasă; cele pe care doriți să le implementați le separați în clauza implements cu virgule. Spre exemplu,

```
//Nota:
//ActionListener are nevoie sa fie definita metoda actionPerformed(..)
//MouseMotionListener are nevoie de definirea lui mouseMoved(..) și mouseDragged(..).
public class MyPanel extends JPanel implements ActionListener, MouseMotionListener {
    public void actionPerformed(ActionEvent e) {
        /* Corpul metodei */
    }
    public void mouseDragged(MouseEvent me) {
        /* Corpul metodei */
    }
    public void mouseMoved(MouseEvent me) {
        /* Corpul metodei */
    }
}
// Tot ce mai este in aceasta clasa.
```

Este obișnuit ca un panou (panel) care folosește grafica și răspunde la mouse să-și implementeze ascultători pentru mouse proprii (dar nu ascultători pentru acțiuni – action listeners) ca mai sus.

Exemplu de declararea a unei interfete predefinite

Pentru programe simple este mai probabil să folosiți o interfață decât să o definiți. Iată cam ce conține definiția interfeței java.awt.event.ActionListener.

```
public interface ActionListener{
    public void actionPerformed(ActionEvent e);
}
```

2.4 Câteva interfețe Java predefinite

2.4.1 Interfața Cloneable

Interfața Cloneable este un exemplu de interfața Java predefinită:

- Nu conține antete de metodă sau constante
- Se folosește pentru a indica în ce mod trebuie folosită și redefinită metoda clone (moștenită dinclasa Object)
- Metoda Object.clone() face o copie bit-cu-bit a datelor obiectului
- Dacă toate datele sunt tipuri primitive sau clase care nu se schimbă (cum este String), atunci acest lucru este adecvat.
- Dacă datele din obiectul de clonat include variabile instanță al căror tip este mutabil, atunci simpla implementare a lui clone poate cauza o scurgere de informații private (privacy leak)
- La implementarea interfeței Cloneable pentru o clasă procedați astfel:
 - Invocați mai întâi metoda clone a obiectului din clasa de bază Object (sau ce altă clasă va fi fiind)
 - Apoi resetați valorile pentru orice alte variabile instanță noi ale căror valori sunt tipuri de clase mutabile. Aceasta se face prin copierea variabilelor instanța apelând metodele clone proprii
 - Observați că aceasta va funcționa corect doar dacă interfața Cloneable este implementată corespunzător pentru clasele de care aparțin variabilele instanță respective și pentru clasele de care aparțin oricare dintre variabilele instanța din clasele menționate și așa mai departe

2.4.2 Interfața Comparable

- Interfața Comparable este definita in pachetul java.lang, fiind automat disponibilă fiecărui program. Nu are decât următoarea metoda care trebuie implementată:

```
public int compareTo(Object other);
```

- Este responsabilitatea programatorului să urmeze semantica interfeței Comparable atunci când implementează. Metoda compareTo trebuie să returneze
 - Un număr negativ atunci când un obiect "este înainte de" parametrul other
 - Zero atunci când obiectul apelant "este egal cu" parametrul other
 - Un număr pozitiv dacă obiectul apelant "urmează după" parametrul other
- Dacă parametrul other nu este de același tip cu clasa în curs de definire, atunci trebuie aruncată excepție de tipul ClassCastException
- Aproape orice noțiune rezonabilă de "este înainte de" este acceptabilă
 - In particular, toate relațiile standard mai-mic-decât peste numere și ordonările lexicografice peste șirurile de caractere sunt potrivite
- Relația "urmează după" este doar inversul lui "este înainte de"
- Pot fi luate în considerare alte ordonări, atâta vreme cât sunt relații de ordine totală. O ordine
 - totală trebuie să satisfacă următoarele condiții:
 - (Antireflexivitate) Pentru nici un obiect o, o nu este înaintea lui o
 - (Trihotomi-antisimetrie) Pentru oricare două obiecte o1 și o2, una și numai una dintre următoarele este adevărată: o1 este înainte de o2, o1 urmează după o2, sau o1 este egal cu o2
 - (Tranzitivitate) Dacă o1 este înainte de o2 și o2 este înainte de o3, atunci o1 este înainte de o3

- Semantica lui "equals" din metoda compareTo ar trebui să coincidă cu cea a metodei equals dacă se poate, dar aceasta nu este absolut necesar
- Observație: atât clasa Double cât și clasa String implementează interfața Comparable
 - Interfețele se aplică doar claselor
 - Un tip primitiv (d.e., double) nu poate implementa o interfață

2.4.3 Interfața Enumeration

Un obiect care implementează interfața Enumeration generează o serie de elemente, câte unul o dată, adică reprezintă

- un iterator
- Apelurile succesive la metoda nextElement() returnează elementele succesive ale seriei
- hasMoreElements() testează dacă enumerarea respectivă mai conține elemente.

Spre exemplu, pentru a tipări toate elementele unui vector `v`:

```
for (Enumeration e=v.elements(); e.hasMoreElements() ;){
    System.out.println(e.nextElement());
}
```

2.4.4 Un exemplu pentru Cloneable și Comparable

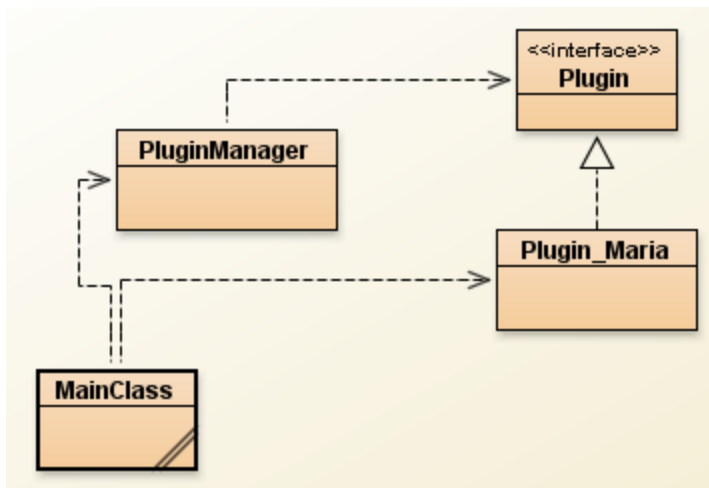
Vezi exemplul Employee prezentat la curs.

```
abstract class Employee implements Comparable{
    // instance variables
    private String name;
    public Employee(String name)
    {
        this.name = name;
    }
    public String getName()
    {
        return name;
    }
    public int compareTo(Object other)
    {
        Employee e = (Employee) other;
        return name.compareTo(e.name);
    }
    public abstract double calculatePay();
}
```

3 Mersul lucrării

3.1. Studiați materialul și exemplele furnizate.

3.2. Implementați un program ce simulează lucrul generic cu Plugin-uri (vezi diagrama de clase de mai jos).



3.2.1 Pentru implementarea programului includeți interfața **Plugin** definită mai jos:

```

/**
 * Interfata Plugin
 *
 */
public interface Plugin
{
    void deschidePlugin();
    void executaPlugin();
    void inchidePlugin();
}
  
```

3.2.2 Creați o clasă concretă **Plugin_Numele_DVS** (exemplu Plugin_Maria) ce implementează interfața **Plugin**. Clasa trebuie să implementeze cele trei metode din interfață. În fiecare metodă veți scrie în linia de comandă numele metodei și numele plugin-ului apelant. De exemplu, metoda deschidePlugin(), în cazul exemplului de mai sus ar putea să scrie în linia de comandă:

```
> metoda deschidePlugin, Plugin Maria.
```

3.2.3 Creați o clasă **PluginManager** care ca variabila instanța cu metodele:

```

void incarca(Plugin p)
void executaPlugin()
void inchidePlugin()
  
```

Prin intermediul **PluginManager** veți încărca executa și închide instanțe de tip Plugin (cum ar fi clasa Plugin_Maria).

3.2.4 creați o clasă **MainClass** cu metoda **main()** în care veți testa următoarele operații:

- creare manager
- creare plugin concret
- manager încarcă plugin
- manager execută plugin
- manager închide plugin

3.2.5 După ce ați testat propriul proiect, faceți schimb de plugin-uri cu un coleg (în exemplul dat – doar clasa Plugin_Maria). Adăugați clasa ce implementează plugin-ul colegului la proiect (spre exemplu Plugin_David). Schimbați codul din metoda main() astfel încât obiectul de tip

PluginManager să încarce, de această dată, plugin-ul colegului. Care este rolul interfeței Plugin în acest proiect? Ce s-ar fi schimbat dacă nu s-ar fi impus implementarea acestei interfețe?

3.3 Rezolvați problema de șah din laboratorul precedent definind PiesaSah ca interfață în loc de clasă abstractă. Care dintre cele două variante este mai eficientă în cazul acestei probleme? De ce?

3.4. Creați două interfețe cu câte două metode care să moștenească prima interfață. Creați trei interfețe, fiecare cu două metode. Mai creați o interfață care să moștenească una din cele două interfețe în interiorul careia să definiți o metodă nouă. Creați o clasă care să implementeze noua interfață și să și moștenească dintr-o clasă concretă. Scrieți apoi trei metode, fiecare dintre ele să primească una dintre cele trei interfețe ca argument. În `main()`, creați un obiect din clasa `Dvs`. Și transmiteți-l fiecăreia dintre cele trei metode.